

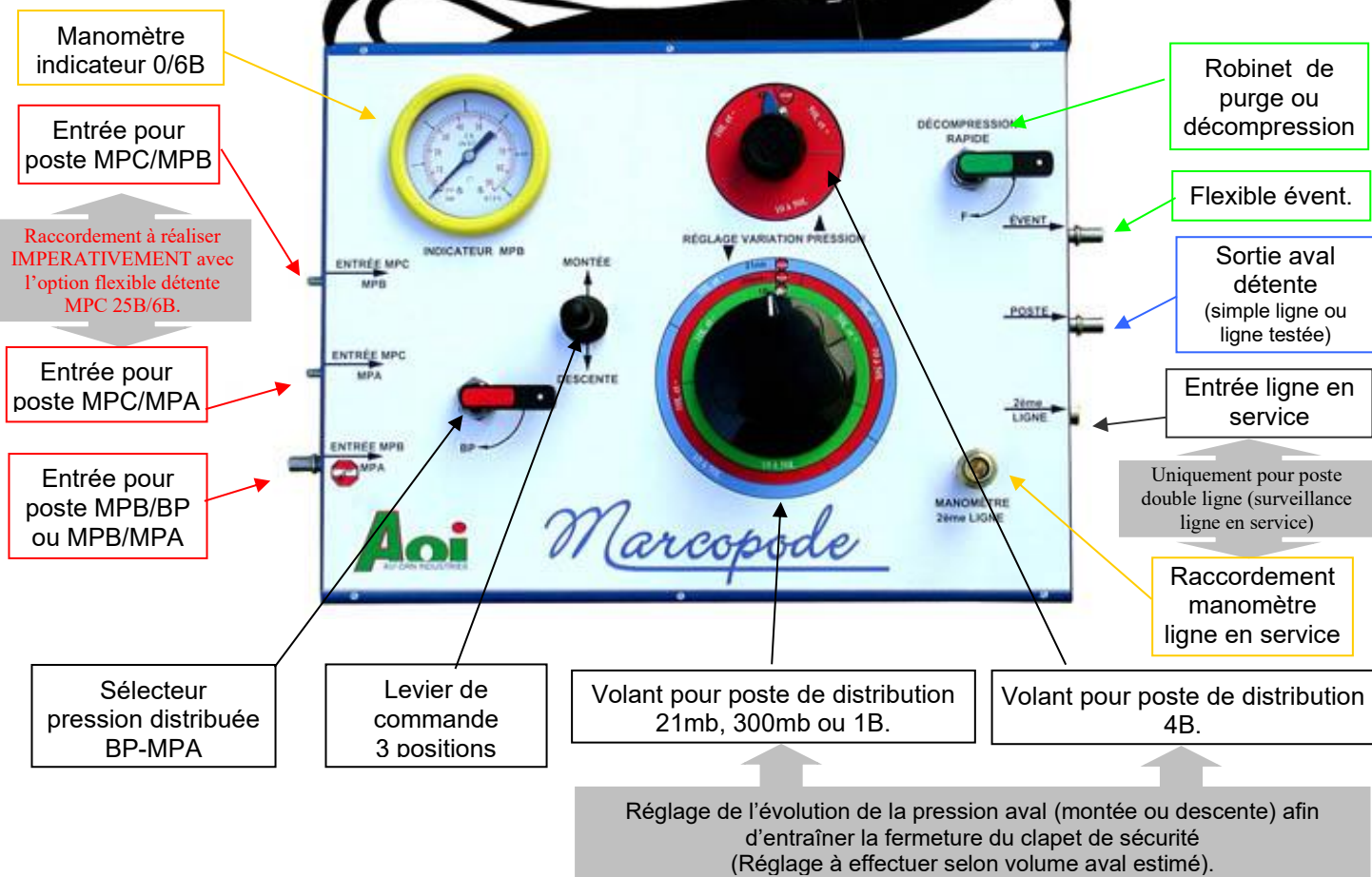
La platine gabarit type B25N est prévue pour remplacer temporairement le type B dans les montages de distribution gaz pendant la durée des travaux en aval de celui-ci. Elle est conforme la fiche du guide de la distribution GRDF MCOE-367.

COMPOSITION DE LA PLATINE :

- Coffret métal de transport L400 x l260 x h350mm, poids d'ensemble 16 kg
- Platine de commande portable avec raccords, vannes, levier de commande, volants de réglage pression, indicateur 0/6B, purge.
- Flexible 3 m pour raccordement à l'amont du poste
- Flexible 3 m pour raccordement à l'aval du poste
- Flexible 5 m d'évent
- Flexible 3 m pour raccordement 2ème lignes,
- Flexible 2 m et té de raccordement manomètre électronique à l'aval détente.
- Manomètre électronique 0/500mb avec protection aimantée
- Manomètres métalliques Ø63 cl. 1,6 0/60mb, 0/600mb et 0/6B.
- Dispositif d'évacuation du gaz résiduel, après utilisation (poire).

EQUIPEMENT OPTIONNEL :

- Option 1 : Remplacement des raccords rapides STAUBLI par autre marque,
- Option 2 : Ensemble de contrôle p/postes MPC comprenant : flex détenteur 25B/6B, manomètre électronique 0/5B,
- Option 3 & 4 : Module d'acquisition de données - liaison infrarouge logiciel pour manomètre électronique,
- Option 5 : Kit de vérification des C.S. par dépression.
- Option 6 : Trépied pour maintien vertical de l'évent.



PRECAUTIONS D'EMPLOI :

- *Marcopode* est un dispositif de maintenance des postes de détente MPB/BP, MPB/MPA, MPC/MPA, MPC/MPB, alimenté par la pression du réseau de gaz.

L'extrémité du flexible d'évacuation lors du fonctionnement de la *Marcopode* doit être VERTICAL à plus de 2 mètres de haut et sous constante surveillance.

- Il est impératif après chaque utilisation de vider les résidus de gaz de la platine.

PROCEDURE :

- Raccorder le dispositif poire manuelle sur le raccord d'« ENTRÉE POUR POSTE MPB/BP OU MPB/MPA » de la platine
- Ouvrir en grand (*sens inverse des aiguilles d'une montre*) les 2 volants de « REGLAGE VARIATION-PRESSION... » et le robinet vert « DECOMPRESSION RAPIDE ».
- Basculer le levier de commande sur « MONTÉE »
- Actionner la poire pour chasser les résidus de gaz enfermés dans la platine.
- Opération terminée, ranger les éléments dans le coffre.



- Une maintenance, de l'appareil, doit être réalisée par le constructeur tous les deux ans.

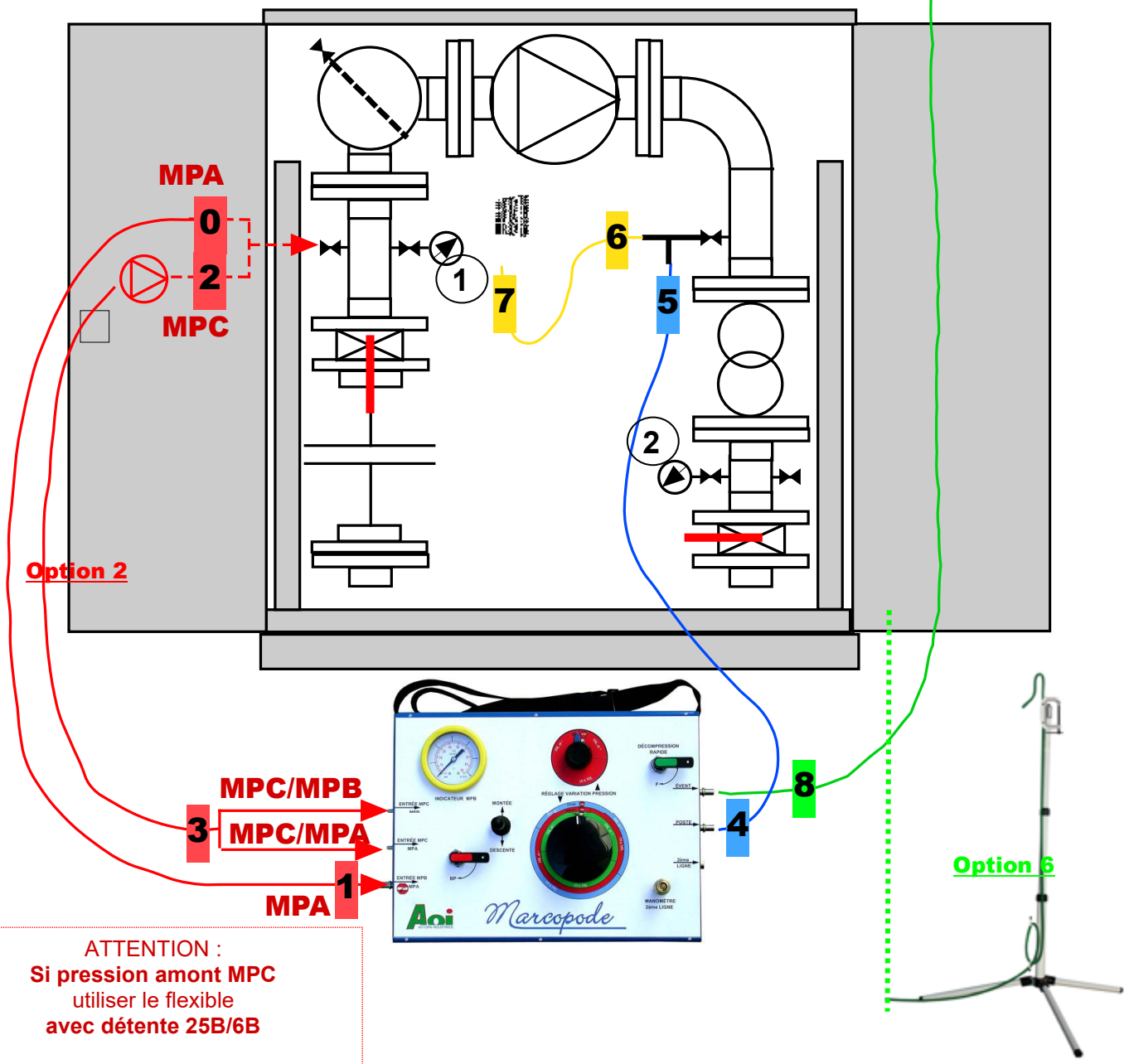
La maintenance et la vérification de la *Marcopode* doivent être effectuées par le constructeur. N'effectuez jamais aucun démontage vous-même.

MISE EN OEUVRE DU SYSTEME :

RACCORDEMENT DE LA MALLETTE *Marcopode* AU POSTE DE DÉTENTE :

ATTENTION :
 Extrémité du flexible d'évent
 à plus de 2 mètres

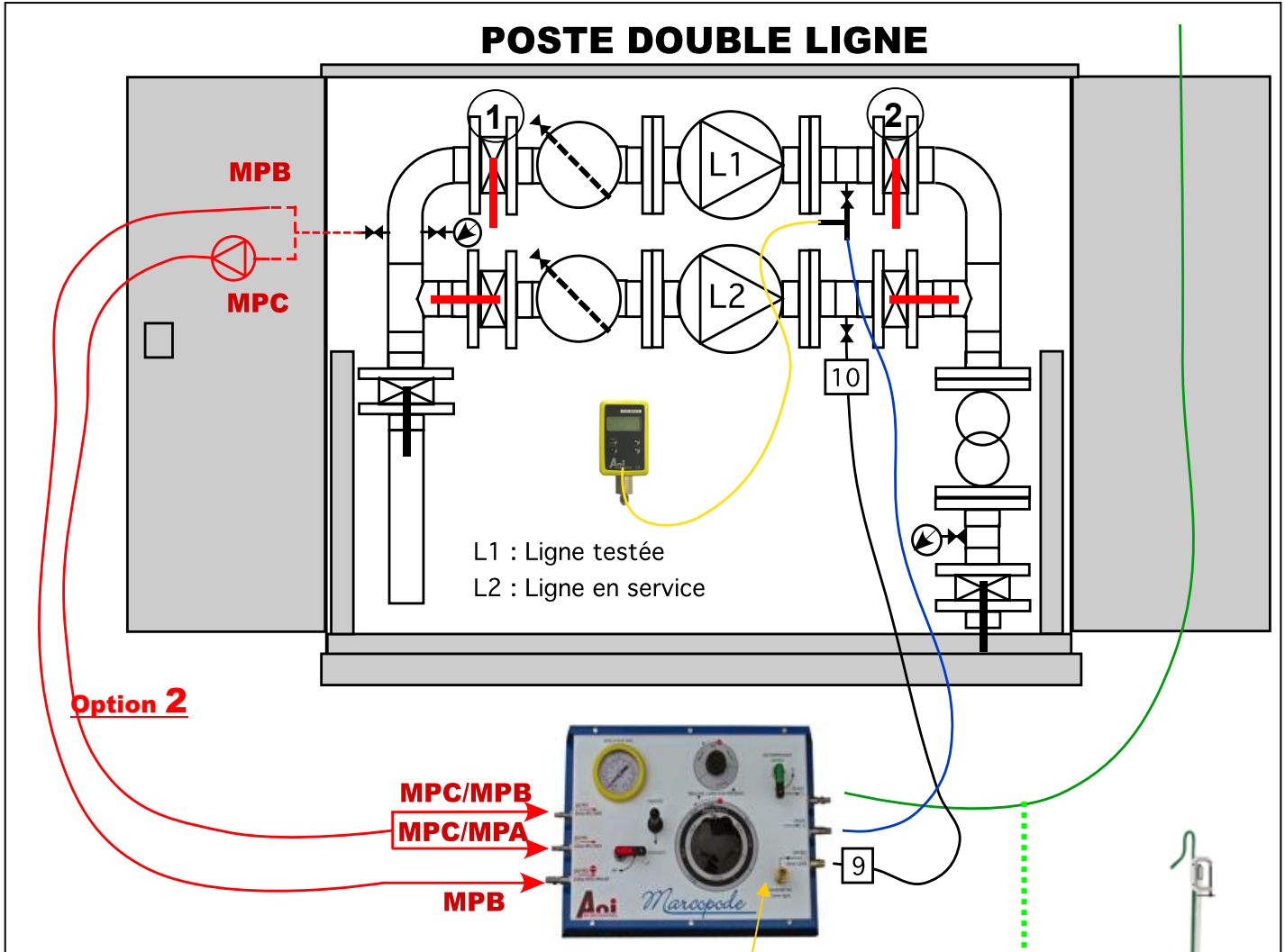
POSTE SIMPLE LIGNE



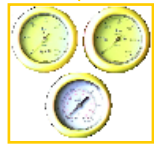
ATTENTION :
 Si pression amont MPC
 utiliser le flexible
 avec détente 25B/6B

ATTENTION :
 Extrémité du flexible d'évent
 à plus de 2 mètres

POSTE DOUBLE LIGNE



ATTENTION :
 Si pression amont MPC
 utiliser le flexible
 avec détente 25B/6B



ATTENTION :
 Extrémité du flexible d'évent
 à plus de 2 mètres



PROCEDURE DE VERIFICATION DES POSTES DE DETENTE AVEC LA MALLETTE *Marcopode* :

1 - S'assurer que la mallette est bien raccordée tel que décrit sur le schéma Page 3 ou 4 de la présente notice.
 Pour un poste double ligne, le raccordement flexible « 2^{ème} ligne » permet de contrôler, uniquement, la pression de la ligne en service, sur le manomètre métallique adéquat.

2 – Avant raccordement du manomètre électronique, le mettre en fonctionnement puis réaliser le « zéro » et **vérifier que la durée du test de fuite est bien configurée à 60 secondes.**

ACTE 1 : Contrôle des pressions – Régulateur :

3 - Vérifier le point de consigne du régulateur en fonctionnement normal, par **lecture directe de la pression aval mesurée sur le manomètre électronique.**

ATTENTION : Si impulsion longue, ramener en impulsion courte avant fermeture du robinet aval.

4 - Isoler l'aval du poste ou de la ligne en fermant le robinet de sortie repéré ☒ sur schémas ci-dessus, **mesurer la pression de fermeture lente**

ACTE 2 : Essai d'étanchéité à débit nul – Régulateur :

5 - Attendre 1 à 2 minutes de stabilisation, puis lancer le test de fuite sur le manomètre électronique pour mesurer le débit de fuite (mbar/min).

A la fin du test, **relever la valeur indiquée par le manomètre électronique.**

ACTE 3 : Essai du clapet de sécurité MAXI / MINI :

ESSAI DE DECLENCHEMENT MAXI DU C.S.:

6 – Estimer le volume aval du poste ou de la ligne testée (entre la détente et le robinet aval fermé repéré ☒).

Positionner le « volant de variation pression » correspondant à la pression aval du poste dans la plage de ce volume estimé, et, éventuellement, manipuler le sélecteur rouge BP-MPA.

7 - Afficher le mode mini / maxi sur le manomètre électronique.

ATTENTION ; Si présence d'une soupape sur la ligne d'essai, l'isoler .

8- Pousser le levier pour faire augmenter la pression aval, puis lâcher immédiatement ce levier après déclenchement du clapet, **relever la valeur maxi affichée.**

CONTROLE DE L'ETANCHEITE DU C.S. :

9 - Décompresser l'aval du poste par le robinet de décompression rapide de la platine, jusqu'à **atteindre une pression inférieure à la**

Action sur platine <i>Marcopode</i> :	Action sur manomètre électronique
	- Appui sur « ON/OFF » - Appui prolongé sur « ON/OFF » (l'appareil s'éteint puis se rallume et affiche 0 pression).
	- Lecture pression aval - Lecture pression de fermeture
	- Appui sur ▽ (durée du test 60s) - Lecture débit de fuite régulateur , puis appui sur ▽ (retour mode lecture pression).
<u>Pression aval MPB :</u> • Volant 4B <u>Pression aval MPA :</u> • Volant 21mb à 1B • Sélecteur s/MPA <u>Pression aval BP :</u> • Volant 21mb à 1B. • Sélecteur s/BP.	- Appui sur Δ - Lecture pression maxi déclenchement
- Levier de commande vers « MONTÉE ».	- Appui sur Δ (retour mode lecture pression). - Contrôle niveau de
- Robinet vert	



NOTICE PRODUIT
MALLETTE DE CONTROLE ET DE REGLAGE DES
POSTES DE DETENTE.

Référence produit : MARCOPODE

NOT-036
26/03/2026



pression de régulation (régulateur ouvert)

10 – Attendre 1 à 2 minutes de stabilisation, puis lancer le test de fuite sur le manomètre électronique pour mesurer le débit de fuite (mbar/min),

A la fin du test, **relever la valeur de débit fuite indiquée par le manomètre électronique.**

Sur un régulateur piloté, contrôler l'évolution de pression au niveau de la pré-détente.

11- Réarmer le clapet, (il est possible d'utiliser la mallette comme by-pass),

TEST DE REPETABILITE DECLENCHEMENT MAXI DU C.S.:

12 - Renouveler les étapes 7, 8, 9 et 11 **trois fois** de manière à **vérifier la répétitivité de déclenchement.**

ESSAI DECLENCHEMENT MINI DU C.S. :

13 - Isoler l'amont du poste ou de la ligne testée en fermant le robinet repéré ☒ sur schémas ci-dessus.

14 – S'assurer que le « volant de variation pression » correspondant à la pression aval du poste est toujours dans la plage du volume estimé, et que le sélecteur rouge BP-MPA est bien positionné (idem étape 6)

15 - Tirer le levier pour faire chuter la pression aval, puis lâcher **immédiatement** ce levier après déclenchement du clapet, **relever la valeur mini affichée sur le manomètre électronique**

ACTE 4 : Maintenance corrective ou préventive :

16 - Effectuer les actes de maintenance nécessaires (contrôle visuel, changement filtre, ...)

ACTE 5 : Remise en service ou mise en service du poste :

17 - Remettre en service le poste de détente puis ouvrir le robinet repéré ☒ sur schéma.

Pour un poste double ligne, remettre en service la 1^{ère} ligne, inverser entre la 1^{ère} et la 2^{ème} ligne les raccordements des flexibles à l'aval détente et renouveler toutes les opérations.

18 - **Mesurer la pression aval régulée** et si un réglage est nécessaire, modifier puis mesurer la nouvelle pression de consigne du poste.

19 – Attention : avant de débrancher les flexibles entre la platine et le poste fermer le robinet du piquage amont du poste, **ouvrir le robinet vert de décompression rapide de la platine, puis pousser le levier de commande** pour purger le gaz contenu dans

l'ensemble *Marcopode* par le flexible d'évent.

pression aval
 - Appui sur ▽

- **Lecture débit de fuite C.S.**

- **Lecture pression maxi déclenchement x3**
(ATTENTION : Reset des dernières valeurs mini /maxi mémorisées par appui prolongé sur Δ.)

Pression aval MPB :

• Volant 4B

Pression aval MPA :

• Volant 21mb à 1B

• Sélecteur s/MPA

Pression aval BP :

• Volant 21mb à 1B.

• Sélecteur s/BP.

- Levier de commande vers « DESCENTE »

- **Lecture pression mini déclenchement**

- Robinet vert.
 - Levier de commande vers « MONTÉE ».

- Appui sur Δ (retour en mode lecture pression).
 - **Lecture pression aval**