

Crystal pressure

XP2I



ATTENTION : ce manomètre digital est un matériel à sécurité intrinsèque. Il incombe à l'utilisateur de respecter les prescriptions du certificat LCIE et en particulier :

- Ne pas changer la pile ou ouvrir le boîtier en zone dangereuse
- Utiliser des piles homologuée 3AA Duracell MN1500, Energizer EN91, Energizer E91 ou Rayovac Max plus 815
- Température ambiante -20 à + 50°C pour code Ex ia IIC T3 Ga et Ex ia IIC T4 Ga
- Ne pas utiliser le connecteur RS-232 dans une Zone Dangereuse
- L'équipement ne doit pas être installé dans un endroit où les conditions externes sont susceptibles d'engendrer l'accumulation d'une charge électrostatique.
- Il est de la responsabilité de l'utilisateur de bien comprendre l'application appropriée de ce produit en atmosphères explosives.
- L'équipement doit être installé de manière à ce que, même lors d'incidents rares, les sources d'allumage suite à un impact et des étincelles de friction soient évitées.

Remplacement de la pile (dès que le témoin d'usure « batt » s'affiche) :

- Se munir de 3 piles AA homologuées,
- Dévisser les 4 vis au dos du boîtier,
- Mettre en place les piles,
- Revisser la plaque arrière en prenant garde de ne pas pincer les fils.

ATTENTION : Bien serrer les 4 vis pour assurer l'étanchéité. Après remplacement des piles, le manomètre redémarrera immédiatement et automatiquement pour indiquer que la remise à zéro a été effectué et pour assurer de son bon fonctionnement.

Tableau des étendues de mesure (EM), résolutions, surpressions maxi admissibles et erreurs de justesse maximale ($\pm 0,05\%$ de l'étendue de mesure)

Etendue de mesure en Bar	1	2	7	20	30
Pression de destruction en Bar	6	6	14	40	60
Résolution en mbar	0,1	0,1	0,1	1	1
Erreur maxi de l'appareil en mbar	0,5	1	3,5	10	15

Attention : Un usage continu pour des pressions inférieures à -1bar n'est pas recommandé.




	NOTICE PRODUIT MANOMETRE DIGITAL ENREGISTREUR Ref. : 02900	NOT-132	 
		27/06/17	

Introduction :

Ce manomètre numérique enregistreur, de sécurité intrinsèque, est utilisable en zones explosives.

Fonctionnement :

- **Mise en marche :** Maintenir la touche ON/OFF jusqu'à l'apparition de la pression sur l'écran LCD. Le manomètre garde toujours en mémoire le mode d'opération et les unités utilisées lors de sa précédente utilisation. Connecter ensuite l'appareil à votre système.
- **Extinction :** Presser la touche ON/OFF jusqu'à l'extinction de l'écran LCD.
- **Extinction automatique :** Après 20 minutes sans action sur une des touches ou de non-utilisation. Ce mode peut être désactivé en démarrant l'appareil en appuyant simultanément sur les touches ON/OFF et ZERO. Le message de confirmation « No Auto Off » apparaîtra brièvement. Pour remettre en service cette fonction, exécuter l'opération une seconde fois. Le message de confirmation « Auto Off » apparaîtra brièvement.
- **Changement d'unités de mesure :** Appuyer sur le bouton UNITS pour changer l'unité de mesure. Les unités disponibles sont : psi, inH₂O, inHg, kPa, mmHg, mmH₂O, bar, mbar et kg/cm².
- **Réglage du zéro :** à pression nulle, appuyer sur la touche PEAK à plusieurs reprises jusqu'à ce que l'affichage des icônes HI et LO disparaissent de l'écran. Appuyer ensuite sur le bouton ZERO pendant au moins 1/2 seconde. Les lignes de l'écran clignoteront brièvement « ----- » indiquant que la mise à zéro a bien été effectuée.
- **Mode mini/maxi :** Consultation des valeurs mini/maxi et moyenne mémorisées par appui sur le bouton PEAK.

Pas d'icône	Pression mesurée instantanément
	Pression maximale détectée
	Pression minimale détectée
AVG	Pression moyenne
	Enregistrement de mesures

Pour effacer les valeurs maximum, minimum et moyenne lors de leur affichage, appuyez sur le bouton CLEAR pendant au moins ½ seconde. Les lignes de l'écran clignoteront brièvement affichant « ----- », indiquant ainsi que la manipulation a correctement été effectuée.

L'effacement des pressions mini/maxi mémorisées est automatique à chaque extinction de l'appareil.

- **Éclairage :**
 - 1) **Temporaire :** Appuyer sur la touche RETROECLAIRAGE brièvement pour allumer l'éclairage.
 - 2) **Permanent :** Maintenir la touche RETROECLAIRAGE jusqu'à ce que l'écran clignote. Ce dernier sera actif pendant 1min. En appuyant sur la touche une seconde fois l'intensité lumineuse sera réduite et maintenue pour une durée de 2min. Un troisième appui sur le bouton éteindra le rétroéclairage.
- **Supression :** Lorsque l'affichage de la pression clignote, l'appareil indique qu'il est en dépassement d'échelle (110% de l'étendue de mesure indiquée sur la façade), les mesures ne seront alors plus fiables.



NOTICE PRODUIT
MANOMETRE DIGITAL
ENREGISTREUR
Ref. : 02900

NOT-132



27/06/17



- **Enregistrement de données :**
Pour accéder au menu d'enregistrement appuyer sur la touche PEAK jusqu'à obtenir l'affichage « REC » à l'écran.
En appuyant et maintenant le bouton UNITS plusieurs informations sont alors susceptibles de s'afficher :
 - « CLr » : La mémoire est vide
 - « On » : L'appareil est en cours d'enregistrement
 - « Pb » : L'appareil enregistre un type de donnée à la demande.
 - « OFF » : L'appareil n'enregistre pas et la mémoire contient des données.
 - « FULL » : L'appareil n'enregistre pas et la mémoire est pleine.
 - « auth » : Une autorisation est requise avant de lancer un enregistrement.

Le nombre suivant l'affichage ci-dessus, correspond au nombre de données pouvant encore être enregistrées dans l'appareil (le maximum étant de 32000).

Si ce bouton est encore maintenu après l'affichage d'une de ces informations, « START » sera visible à l'écran, signifiant ainsi que l'enregistrement est lancé. Pour mettre fin à l'enregistrement maintenir à nouveau le bouton UNITS jusqu'à l'affichage « STOP ». Lors de

l'enregistrement, les icones  et  clignotent à chaque acquisition de donnée.

Pour effacer la mémoire, maintenir les boutons UNITS et ZERO (l'enregistrement doit être arrêté pour effectuer cette action). Une fois effectué maintenir le bouton UNITS, l'affichage « CLr » doit apparaître confirmant ainsi la manipulation.

Pour choisir le type d'enregistrement, s'assurer tout d'abord que l'appareil est éteint puis appuyer simultanément sur les boutons UNITS et ON/OFF pour l'allumer. Quatre modes sont disponibles :

- « Lt1 » : Valeurs actuelles lues sur l'écran.
- « Lt2 » : Valeurs moyennes
- « Lt3 » : Valeurs moyennes avec valeurs crêtes (min. et max.)
- « Lt4 » : Enregistrement à la demande (Pb)
- « Lt5 » : ULP (Ultra Low Power Mode)

Pour naviguer entre les modes utiliser le bouton PEAK, puis valider avec UNITS.

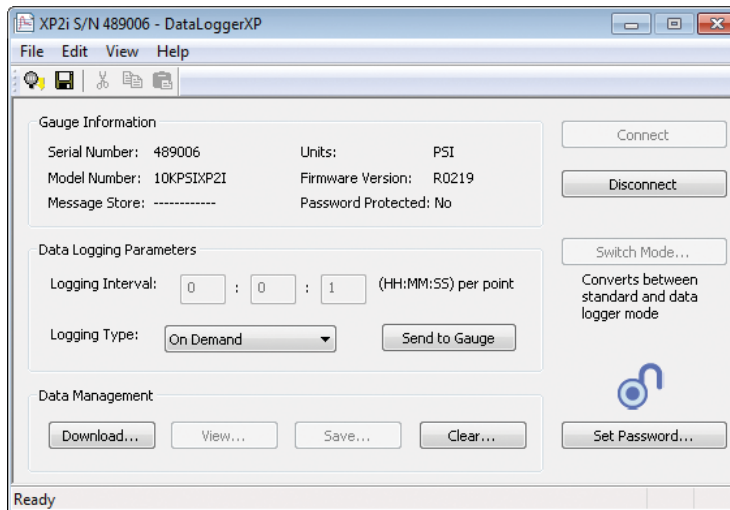
Mode à la demande (Lt4) : Ce mode ne prend pas en compte l'intervalle de temps d'enregistrement. Les données seront enregistrées à chaque appui sur la touche PEAK.

Mode ULP (Lt5) : Ce mode permet d'enregistrer des données pendant de plus longues périodes en réduisant la consommation énergétique de l'appareil (allant jusqu'à la durée de vie complète de la batterie). Pour maximiser la durée de vie de la batterie, limiter l'utilisation du rétroéclairage. Les données enregistrées sont les mêmes valeurs que dans le mode Lt1 soient les valeurs actuelles lues sur l'écran.

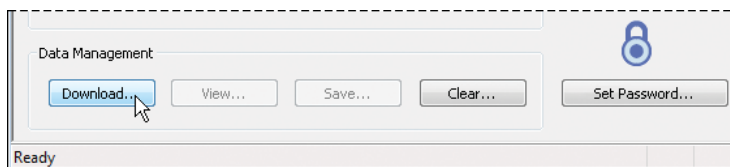
Réglage de l'intervalle des données : Après avoir sélectionné le mode d'enregistrement ; l'appareil affichera à l'écran l'intervalle de temps (en seconde) entre chaque donnée. Pour augmenter l'intervalle de temps utiliser la touche PEAK, pour le réduire, utiliser la touche ZERO. Puis valider avec UNITS.

Exploitation des mesures :

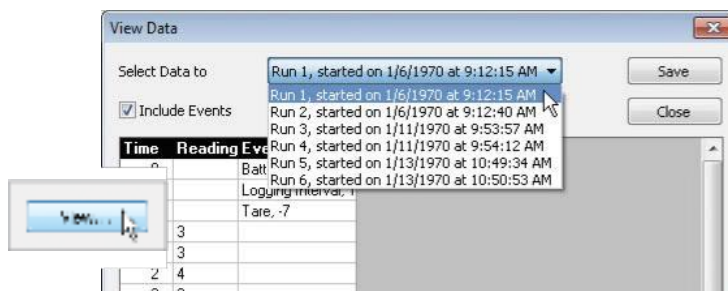
- Introduire le CD fourni avec l'appareil puis lancer le Setup.exe
- Relier l'appareil à votre ordinateur en reliant le câble (fourni dans la mallette) au dos du manomètre jusqu'à un port de votre ordinateur.
- Rentrer le code de sécurité de votre appareil (fournis dans la mallette)



- Exporter les enregistrements en cliquant sur Downloads



- Visualiser l'enregistrement en cliquant sur celui désiré puis sur View



- Sauvegarder les valeurs et la courbe au format Excel si nécessaire

